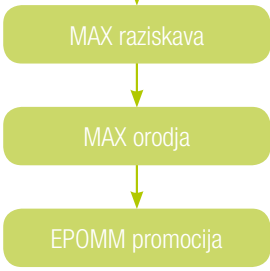




»MAXimiranje« upravljanja mobilnosti

Vodnik po rezultatih projekta MAX, katerega cilj je razširitev, standardizacija in izboljšanje upravljanja mobilnosti.

- Kako začeti
- Kakovost
- Kampanje
- Prostorsko načrtovanje
- Vrednotenje



Vsebina

Upravljanje mobilnosti (UM) je povezano s prostorskim načrtovanjem in načrtovanjem prometa. Vključuje politiko, načrtovanje in strategijo, izvajanje in spremljanje / vrednotenje. MAX je razvil orodja, ki zajemajo vse te vidike:

- Začetek upravljanja mobilnosti: MaxExplorer 4
MAX opredeljuje, opisuje in pomaga pri izbiri pravih ukrepov za vaše projekte upravljanja mobilnosti.
- Kakovost upravljanja mobilnosti: MaxQ6
Sistem upravljanja kakovosti za upravljanje mobilnosti
- Kampanje za potovalno ozaveščanje: MaxTag 8
Kampanje so pomemben del UM – MAX prikazuje, kako jih narediti učinkovite
- Prostorsko načrtovanje in upravljanje mobilnosti: MaxLupo 10
Potencial UM je še večji, če je povezan s prostorskim načrtovanjem: MAX je razvil smernice za to.
- Načrtovati, spremljati in vrednotiti z MaxSumom 12
Orodje MaxSumo je namenjeno standardizaciji vrednotenja na vseevropski ravni in vam pomaga pri načrtovanju, spremljanju in vrednotenju projektov upravljanja mobilnosti
- MaxEva: pridobivanje novih znanj14
MaxEva je v več pogledih MaxSumo na spletu. Pogosteje kot uporabljate maxEvo, več podatkov o UM boste imeli za primerjavo in uporabo pri načrtovanju novih projektov.
- MaxSem 16
MaxSem je orodje za modeliranje, ki vam pomaga razumeti proces sprememb vedenja in skladno s tem razčleniti vašo ciljno skupino.
- Drugi viri MAX-a in EPOMM-a 17
Rezultati raziskav, študije primerov, CWA, splet

Torej:

- MAX **razširja** področje UM, tako da vključuje povezavo UM s prostorskim načrtovanjem.
- MAX **izboljšuje** UM z nekaterimi novimi orodji za načrtovanje (MaxExplorer, MaxSumo, MaxEva, MaxSem, MaxLupo), s sistemom vodenja kakovosti (MaxQ) in smernicami za pripravo in učinkovito izvajanje kampanj (MaxTag).
- Pomaga **standardizirati** UM tako, da nudi jasne opredelitve, preprosti orodji za spremljanje in vrednotenje (MaxSumo in MaxEva) in nekaj standardnih postopkov. Nov standardni sistem vodenja kakovosti v postopkih UM se tako lahko vzpostavi na vseevropski ravni.

Evropska platforma za upravljanje mobilnosti (EPOMM) si bo prizadevala za pospeševanje uporabe in razširjanje teh orodij.

Izboljšali, razširili in standardizirali smo upravljanje mobilnosti – za vas

“ Ker prebirate to brošuro, verjetno dobro poznate probleme, ki jih povzroča sodobni (avtomobilski) promet, in mislite, da lahko UM pomaga rešiti te težave. Zato vas ne bomo dolgočasili z argumenti, zakaj je to pomembno – naš namen je prikazati koristna dejstva, brez ovinkarjenja.

Projekt MAX je potekal med letoma. 2006 in 2009 in je bil največji raziskovalni projekt o UM znotraj šestega okvirnega programa EU. Konzorcij MAX, ki ima 28 partnerjev, je razširil, standardiziral in izboljšal UM – in sicer na področjih vodenja kakovosti, kampanj, vrednotenja, modeliranja in prostorskega načrtovanja.

Na teh področjih je MAX prispeval veliko novih informacij in vrsto novih orodij. Ta brošura ponuja hiter pregled teh rezultatov in orodij. Upamo, da vas bomo prepričali, da boste naredili prve korake ter preizkusili ta orodja in izboljšali projekte in ukrepe za UM.

MAX je edinstven zato, ker ni eden tistih projektov, ki »zamrejo«, ko se zaključi financiranje. Prav nasprotno, je eden izmed redkih projektov, ki se ne prekinejo po koncu finančne podpore. Temu je tako zato, ker je veliko aktivnosti neposredno podprla Evropska platforma za upravljanje mobilnosti (EPOMM) in ga podpira še naprej – da bi zagotovila rast, standardizacijo in razširjanje UM na ravni cele Evrope.

Kot koordinator tega velikega konzorcija (v obdobju več kot treh let) moram priznati, da mi je to delo predstavljalo izjemno velik izziv in lahko rečem, da smo dosegli zelo dobre rezultate. Toda še vedno je prostor za izboljšave, zato vam bomo hvaležni za vse povratne informacije.

Torej: želim si, da bi vam branje te brošure koristilo. Če bi radi izvedeli še več, si oglejte našo spletno stran www.epomm.org, kjer boste našli še več orodij in storitev za UM, vključno s tistimi, ki jih je prispeval MAX, ali pa nam pišite neposredno na EPOMM na e-naslov info@epomm.org. EPOMM vam lahko pomaga tudi pri organiziranju in celo delnem financiranju usposabljanja in delavnic, če želite s tem seznaniti svojo državo.

Veliko gradiva (tudi ta brošura) je bilo prevedenega v 14 jezikov. Če je vaša država članica EPOMM ali bo to postala, bo na voljo še več prevodov. ”



Karl-Heinz Posch,
koordinator MAX-a
koordinator EPOMM-a

Začetek upravljanja mobilnosti: MaxExplorer

MaxExplorer je interaktivni vodnik za pomoč pri odločanju za projekte UM. Če UM ne poznate dovolj, uporabite MaxExplorer, ki vas bo vodil skozi vrsto ukrepov za UM, ki so na voljo. Pomagal vam bo pri izbiri ustreznih rešitev za vaš konkretni problem.

Kaj je MaxExplorer?

MaxExplorer je interaktivni spletni vodnik za pomoč vodstvenim delavcem, ki sprejemajo odločitve, in strokovnjakom s področja UM pri izbiri ukrepov za UM. Vodnik vsebuje ukrepe, ki so jih strokovnjaki v okviru projekta MAX ocenili za najbolj primerne v danih razmerah.

Namenjen je predvsem začetnikom in manj izkušenim uporabnikom iz vse Evrope. V nasprotju z drugimi, že obstoječimi vodniki, je primeren za uporabnike iz različnih organizacij in ponuja pomoč tako podjetjem kot občinam, šolam, podjetjem, ki se ukvarjajo z javnim prevozom, in javnim ustanovam (npr. bolnicam).

Kako deluje?

Zelo preprosto: preden začnete uporabljati MaxExplorer, odgovorite na nekaj vprašanj: o vaši organizaciji, ciljni skupini, njeni velikosti in značilnostih vašega problema. Za vse to so potrebni le štiri kliki.

Ko ste to opravili, imate na voljo priporočene ukrepe: paket podatkov in končnih rezultatov. S klikom na enega izmed ukrepov boste dobili kratek opis ukrepa ter povezavo z eno ali več skrbno izbranimi študijami primerov ali primerov izvajanja.

Nato lahko s klikom pridete do ocene vaših ukrepov, ki temelji na več merilih, in tako dobite odgovor na nekaj pomembnih vprašanj:

- V kolikšni meri ta ukrep prispeva k ciljem javne politike, kot sta na primer varnost v cestnem prometu in zmanjšanje problemov s parkiranjem?
- Kateri so glavni dejavniki uspešnega izvajanja tega ukrepa in kaj ga lahko ovira?

Z zadnjim klikom dobite še nekaj informacij in priporočil, ki vas usmerijo k drugim koristnim orodjem, kot je na primer MaxSumo. Ta orodja vam lahko pomagajo pri nadaljnjem načrtovanju, spremljanju in vrednotenju vaših ukrepov in projektov za UM.

Če povzamemo, MaxExplorer vam v le nekaj minutah ponudi dober začetek projekta UM.

Povzetek

S pomočjo MaxExplorerja lahko:

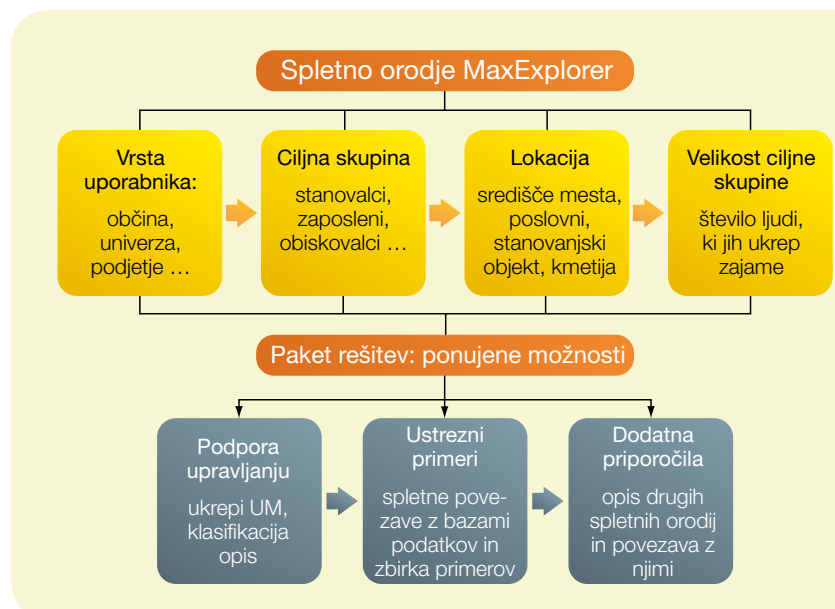
- začnete izvajati lastni lokalni projekt, tako da navedete značilnosti skupine, ki je vaša ciljna skupina.
- Koristno uporabite izkušnje MAX-ovih strokovnjakov, ko izbirate ustrezne ukrepe.
- Primerjate učinkovitost različnih ukrepov za UM ob upoštevanju konkretnih okoliščin.
- Brez težav najdete delujoče primere UM, kar vam pomaga, da si ustvarite svoje mnenje o ustreznosti in učinkovitosti različnih ukrepov.

Zakaj uporabljati MaxExplorer?

- MaxExplorer pomaga uporabnikom spoznati področje UM tako, da jim nudi splošen pregled nad različnimi ukrepi.
- Ta vodnik za pomoč pri sprejemanju odločitev daje nasvete po meri konkretnega problema, saj upošteva posebnosti vašega projekta in vam pomaga izbrati ukrepe, ki ustrezajo zastavljenim ciljem in značilnostim vaše ciljne skupine.
- Lahko boste primerjali ustreznost in učinkovitost različnih vrst ukrepov, s pomočjo ocene, ki temelji na več merilih.
- Dobili boste seznam najprimernejših ukrepov, ki so ga sestavili MAX-ovi strokovnjaki.
- V MaxExplorerju so zajeti vsi najpomembnejši ukrepi za UM, ki se uporabljajo v Evropi, od načrtov mobilnosti za podjetja do »pešbusov« za šolarje in kampanj za potovalno ozaveščanje.

Komu je namenjen MaxExplorer?

MaxExplorer je orodje, namenjeno manj izkušenim na področju UM. Uporabniki MaxExplorerja so lahko lokalni upravljavci mobilnosti v mestih ali izvajalci javnega prevoza, ter drugi zaposleni v organizacijah s področja spreminjanja potovalnih navad, na primer delavci, ki se ukvarjajo z UM v podjetjih, šolah, stanovanjskih naseljih ali na drugih lokacijah, ki povzročajo promet.



Kaj je upravljanje mobilnosti? Kateri so ukrepi za upravljanje mobilnosti? Kdo jih je opredelil?

Definicij UM je veliko, vendar tega pojma ni mogoče opredeliti z enim stavkom. To je definicija, ki jo je postavil konzorcij MAX in jo je odobril EPOMM:

UM je koncept, ki promovira trajnostni prevoz in upravlja povpraševanja po uporabi avtomobilov, tako da spreminja stališča in navade potnikov. Bistvo UM so »mehki« ukrepi, kot so informiranje in komuniciranje, organizacija storitev in usklajevanje dejavnosti različnih partnerjev. »Mehki« ukrepi največkrat povečajo učinkovitost »trdih« ukrepov v mestnem potniškem prometu (npr. nove tramvajске proge, nove ceste in kolesarske steze). Ukrepi za UM (v primerjavi s »trdimi« ukrepi) običajno ne zahtevajo velikih denarnih vložkov in imajo pogosto zelo ugodno razmerje med koristmi in stroški.

Podrobnejši opis, vključno z opredelitvijo in opisom različnih ukrepov za UM najdete na spletni strani EPOMM-a.

MaxExplorer in seznam ukrepov sta osnova za začetek izvajanja projektov UM. Naslednje poglavje pojasnjuje, kako jih lahko organizirate, zagotovite njihovo kakovost in jih sistematično izboljšujete.

Kakovost upravljanja mobilnosti

MaxQ: sistem upravljanja kakovosti za upravljanje mobilnosti

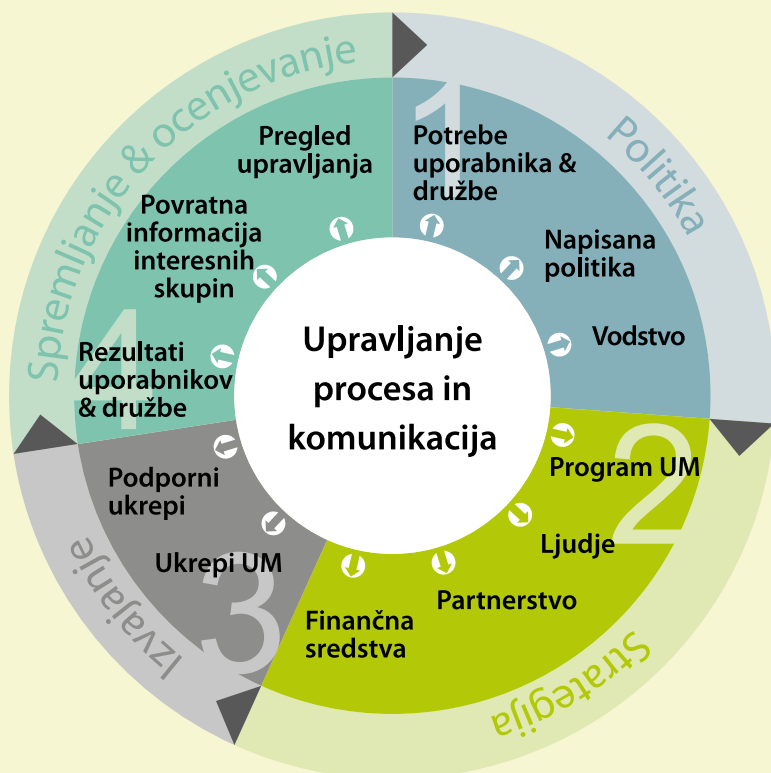
Najpomembnejša cilja vsake organizacije sta ohranjanje kupcev in uporabnikov ter zagotavljanje visokega nivoja storitev, medtem ko je kakovost gonilna sila razvoja zanesljivih in učinkovitih storitev. V okviru projekta MAX smo razvili pristop k upravljanju kakovosti, ki močno izboljša UM na splošno, še posebej pa v mestih. S pomočjo tega pristopa na organiziran in dosleden način zagotavljamo storitve in jih ves čas izboljšujemo skladno z zadovoljstvom in željami uporabnikov. Sistem upravljanja kakovosti za upravljanje mobilnosti (MaxQ) se osredotoča na razvoj, spremljanje, ocenjevanje in izboljševanje tako politike UM v celoti kot njenih posameznih ukrepov.

Kaj je MaxQ

Shema MaxQ predstavlja proces, ki ga lahko izvaja vsaka organizacija za uresničevanje svoje politike in ukrepov UM. Ta proces se osredotoča na razvoj, spremljanje, ocenjevanje in izboljševanje tako politike UM v celoti kot tudi posameznih ukrepov UM. Sestoji iz štirih korakov (politika, strategija, izvedba in spremljanje & ocena) in dvanajstih podkorakov, ki so razporejeni v krog v skladu s svojimi značilnostmi:

Politika na ravni mesta ali organizacije določi vizijo spodbujanja trajnostnega prevoza. V okviru celotne politike UM je potrebno določiti **strategijo** UM. Ta vključuje program UM, ki ga bomo izvajali, vključno s potrebnimi partnerstvi, finančnimi sredstvi ter notranjo organizacijo in viri. Naslednji korak v krogu je **izvedba** ukrepov, za katero je potreben pameten načrt, ki ga lahko spremljajo podporni ukrepi. Dober načrt ovrednotenja prispeva k splošni kakovosti projekta UM. Za izdelavo tega načrta se priporoča uporaba metode MaxSumo. (Glej poglavje Vrednotenje na strani 12.)

Pri sprejemanju MaxQ-a mora mestna uprava ali ustrezni oddelek prevzeti aktivno vlogo. Pripravljena morata biti proučiti in oceniti svoje trenutne prakse po vseh kriterijih in nato oceniti, kako bi lahko začela uvajati spremembe ali izboljšala projekte UM. Analiza je kombinacija pregledovanja dokumentov, osebnih intervjujev in skupinskih debat s skupino, zadolženo za UM, in z glavnimi interesnimi skupinami. Dobljena ocena je osnova za nadaljnje izboljšave. V okviru projekta MAX smo razvili revizijski postopek za podporo pri izvajanju MaxQ-a. Na razvojno lestvico uvrsti trenutno stanje vsakega elementa v krogu in nam pomaga pri uvajanju nadaljnjih izboljšav.



Zakaj uporabiti MaxQ

- Visoka kakovost je bistvenega pomena za vaše storitve.
- Upravljanje kakovosti je orodje, ki ga uspešno uporablja veliko organizacij in služb.
- Pristop in kultura, značilni za upravljanje kakovosti, vodita k večji uspešnosti in manjšim stroškom.
- Upravljanje kakovosti se dobro ujema z UM.
- Vaša celotna politika in posamezni ukrepi za UM bodo vodeni in izboljšani na dosleden, sistematičen in organiziran način.
- Povečala se bo kredibilnost vaše organizacije za UM.
- Vse interesne skupine sistema za UM (vodstveni delavci, drugi zaposleni, uporabniki) bodo aktivno vključene.
- Če je vaša organizacija že uvedla kulturo upravljanja kakovosti v druge storitve (npr. ravnanje z odpadki, okoljsko načrtovanje), je širitev slednje na področje UM lahek in logičen korak.
- MaxQ je preizkusilo in preučilo že več evropskih mest.
- Nekateri deli MaxQ-a so oblikovani kot osnutki kodeksov ravnanja znotraj Evropskega odbora za standardizacijo (EOS).

Komu je namenjen MaxQ?

MaxQ je namenjen strokovnjakom s področja UM v mestih, še posebej tistim na vodstvenih položajih. Sem spadajo mestni uradniki in upravljavci mobilnosti v mestih, podjetjih in organizacijah. Uvajanje MaxQ-a v proces UM lahko koristi vsem delavcem, ki se ukvarjajo s strategijo, politiko in ukrepi na področju UM v mestu, organizaciji ali podjetju.

Povzetek

MaxQ je pripomoček za:

- uvajanje upravljanja kakovosti v UM;
- doseganje visoke kakovosti z uvajanjem kulture kakovosti na področje storitev;
- večjo uspešnost in kredibilnost UM, ki ga izvajate.



Študija primera Kortrijk

Mesto Kortrijk v Belgiji je preizkusilo MaxQ in uspešno prestalo revizijo, ki je potekala v skladu s krogom kakovosti. S pomočjo SUKUM-a so pregledali načrt mestnega prometa, izvedli poglobljeno ovrednotenje projekta Šole in mobilnost in preverili možnosti za okrepitev in razširitev UM na druga področja mobilnosti. Sistem je razkril prednosti in slabosti njihove politike. Mesto Kortrijk bo s pomočjo priporočil v prihodnosti natančneje opredelilo svojo politiko mobilnosti. Smernice MaxQ-a bodo opisane v njihovem novem prometnem načrtu. Preizkus prototipa MaxQ, ki ga je opravilo mesto Kortrijk, je pokazal tudi nekaj možnosti za izboljšave. Podrobnejše poročilo o izkušnjah Kortrijka je na voljo na naslovu www.epomm.org.

Ta razdelek se je nanašal na UM kot celoto. Naslednje poglavje je bolj specifično, osredotoča se na zelo pomembno sestavino UM, to je, na kampanje in na to, kako jih narediti učinkovite.

Kampanje za potovalno ozaveščenost

Spodbujanje potovalne ozaveščenosti, ki poteka po vsej Evropi, je različnih oblik in dometa in predstavlja srž UM. V okviru projekta MAX smo natančno določili dejavnike uspešnega spodbujanja potovalne ozaveščenosti in jih uporabili za oblikovanje **MAX-ovega vodnika za spodbujanje potovalne ozaveščenosti: MaxTag**. Vodnik je namenjen širokemu krogu uporabnikov, ne glede na njihov poklic ali izkušnje na področju UM. Naj vas navdihne MaxTag-ov vodnik za spodbujanje potovalne ozaveščenosti!

Kaj je MaxTag?

MaxTag je sijajno spletno orodje, ki izvajalce UM postopoma vodi k oblikovanju uspešne kampanje za potovalno ozaveščanje.

Vodnik vodi izvajalce UM skozi vsako fazo oblikovanja promocijske akcije in jih opozarja na ključne dejavnike uspeha ter predlaga najboljše prakse v vsaki fazi.

V fazi načrtovanja spodbujanja potovalne ozaveščenosti to orodje izvajalcem nudi pomoč pri:

- določanju ciljev;
- preučevanju ciljnih skupin;
- komuniciranju z glavnimi interesnimi skupinami in skupnostjo;
- opredelitvi okoljskih razmer;
- oblikovanju okvira za spremljanje in vrednotenje.

Bolj izkušenim izvajalcem s področja UM orodje nudi pomoč pri določanju promocijskih ciljnih skupin in segmentaciji javnosti ter pri natančnem določanju kombinacije socialnega marketinga za izvajanje spodbujanja potovalne ozaveščenosti.

V zadnji fazi promocijske akcije, tako imenovani popromocijski fazi, orodje nudi uporabnikom pomoč pri pridobivanju povratnih informacij od glavnih interesnih skupin in pri oceni uspešnosti spodbujanja.

MaxTag nudi izvajalcem UM popolno vodenje na področju načrtovanja, izvajanja in vrednotenja spodbujanja potovalne ozaveščenosti. Uspeh je zagotovljen!

Povzetek

Vodnik za spodbujanje potovalne ozaveščenosti MaxTag:

- svetuje, kako postopoma oblikujete uspešno kampanjo za potovalno ozaveščenost, od akcij v manjših krajih in vaseh do večjih projektov v mestih in regijah;
- nudi celovito pomoč pri načrtovanju, izvajanju in vrednotenju kampanje za potovalno ozaveščanje;
- navaja primere najboljših praks s področja kampanj za potovalno ozaveščanje iz vse Evrope in ZDA.

Zakaj uporabljati MaxTag?

- Pri oblikovanju spodbujanja potovalne ozaveščenosti vam MAX-ov vodnik ponuja **nasvete, ki so prilagojeni dejanskim razmeram** in si sledijo postopoma.
- Seznanjeni vas z **dejavniki uspešnosti**, ki jih lahko uporabite v praksi, s čimer vaša promocija doseže svoj namen.
- Seznanjeni vas s **pomembnimi vprašanji**, kot so na primer pomen nosilca sporočila, izvajanje spodbujanja v kombinaciji z infrastrukturo in z ukrepi na področju izobraževanja.
- Navaja primere **najboljših praks** na področju spodbujanja potovalne ozaveščenosti iz Evrope in ZDA.
- Svetuje vam, kako **prepričati vodilne delavce**, da začnejo uresničevati pobude na področju potovalne ozaveščenosti.

Komu je namenjen MaxTag?

MaxTag je namenjen širokemu krogu uporabnikov, ne glede na njihov poklic ali izkušnje z UM. Primeren je za posameznike, ki sodelujejo v vseh vrstah spodbujanja potovalne ozaveščenosti, od akcij v manjših krajih ali podjetjih do večjih in bolj ambiciozno zastavljenih načrtov v mestih in regijah. Primeren je za posameznike, ki se ukvarjajo z načrtovanjem ali oblikovanjem kampanj spodbujanja, z izvajanjem obstoječe kampanje spodbujanja ali z nadaljevanjem že zaključene kampanje spodbujanja.



Študija primera Het Nieuwe Rijden (nov način vožnje), Nizozemska

Sporočilo nizozemske kampanje za ekovožnjo, Het Nieuwe Rijden (HNR), je zelo pozitivno in racionalno, saj poudarja osebne koristi in koristi za skupnost. Ekovožnja je predstavljena kot hitra rešitev, s katero vsi pridobijo in ki prinaša koristi tako voznikom kot politikom. Sporočilo je podkrepjeno s trdnimi dokazi o prihrankovanem gorivu in zmanjšanju stroškov. Zainteresirani vozniki lahko najdejo več informacij, podanih v obliki »zlatih pravil«, na spletni strani HNR. Za podjetja in lokalne uprave poročilo navaja otipljive koristi ekovožnje: v tej ciljni skupini so bila ta dejstva pomembna pri motiviranju za naložbe (argument: vračilo denarja). Nasprotno pa je bil za medijsko kampanjo, s katero širši javnosti želeli predstaviti koncept HNR, izbran bolj čustven pristop.

Kampanje so ena od sestavin UM in jih lahko kadar koli vključite v svojo politiko UM. V naslednjem poglavju je prikazano, kako je mogoče UM razširiti tudi na področje, ki je bilo doslej v celoti izključeno iz UM: prostorsko načrtovanje.



Prostorsko načrtovanje in upravljanje mobilnosti

MaxLupo: Smernice za uvajanje UM na področje prostorskega načrtovanja

Smernice so namenjene prostorskim načrtovalcem, svetovalcem za prostorsko načrtovanje, lokalnim oblastem, investitorjem in univerzitetnim programom za prostorsko načrtovanje. Vsebujejo praktične nasvete, kako bolje povezati trajnostni promet in UM s prostorskim načrtovanjem. V njih je prikazano, kako lahko UM postane sestavni del postopka pridobivanja gradbenih dovoljenj za novogradnje.

Kaj pomeni uvajanje upravljanja mobilnosti na področje prostorskega načrtovanja?

V okviru projekta MAX smo preučevali povezovanje UM s prostorskim načrtovanjem, tako v fazi izdelave prostorskega plana kot v fazi izdajanja gradbenih dovoljenj za določene objekte.

Na začetku načrtovanja, v fazi izdelave prostorskih planov, lahko lokalne oblasti dosežejo, da bo lokacija, na kateri bo stala novogradnja, dostopna z različnimi vrstami prevoznih sredstev. Ta prvi pogoj je za uspešno UM zelo pomemben.

UM in z njim povezani ukrepi so pogosto usmerjeni k določenim objektom – na primer poslovnim zgradbam, nakupovalnim centrom ali stadionom. Za gradnjo novih objektov ali širitev oziroma spreminjanje že obstoječih je običajno potrebno gradbeno dovoljenje, ki vključuje dogovarjanje med investitorjem in upravnimi organi. S takšnimi dogovori lahko zagotovimo, da bo investitor upošteval ukrepe za UM v času gradnje in zagotovil njihovo izvajanje v času uporabe objekta, na primer:

- upravljanje parkirišč;
- infrastruktura za kolesarje, pešce in javni prevoz
- nove avtobusne proge;
- oglaševalske akcije, ki spodbujajo uporabnike objekta k uporabi alternativnih načinov prevoza.

Na ta način zagotovimo, da imajo uporabniki objekta od prvega dne njegovega odprtja dalje možnost izbire različnih načinov prevoza do lokacije.

To je zelo pomembno, saj se morajo uporabniki ob prvem obisku objekta odločiti, kako bodo prišli tja. V tem času so najbolj dovzetni za preizkušanje novih alternativ. Pozneje se njihove navade ustalijo, zato jih je veliko težje spremeniti.



*Sihl City v Zürichu je nakupovalni in zabaviščni center, kjer je bilo za pridobitev gradbenega dovoljenja v načrt potrebno vključiti tudi upravljanje mobilnosti.
Vir: Sihlcity AG*

Zakaj uporabiti MaxLupo?

Povezava UM s prostorskim načrtovanjem je dobra zamisel, saj:

- pripomore k zmanjšanju gneče in onesnaževanja, ki sta posledica motoriziranega prometa v bližini novih objektov;
- omogoči dostop do objekta vsem uporabnikom, ne glede na to, ali imajo avto ali ne;
- deluje:
 - novi bolnici v Cambridgeu in Edinburgu v Veliki Britaniji sta morali, če sta želeli pridobiti gradbeno dovoljenje, upoštevati ukrepe za UM. Danes se le 40-50 % zaposlenih na delo vozi s svojim avtomobilom. Če bolnišnici ne bi upoštevali ukrepov za UM, bi bila ta številka blizu 90 %. Zaradi tega je manj prometa, manj gneče in manj izpustov CO₂, zaposleni pa so bolj zdravi.
- MaxLupo vsebuje koristno prilogo – 38 študij konkretnih primerov povezovanja trajnostnega prometa in UM s prostorskim načrtovanjem ter uvajanja UM v postopke izdaje gradbenih dovoljenj.
- MaxLupo ponuja tudi primerjavo vključitve UM v prostorsko načrtovanje v devetih državah članicah EU in v Švici.

Komu je namenjen MaxLupo?

- **Strokovnjakom** s področja prostorskega, prometnega ali okoljskega načrtovanja v državni, regijski ali občinski upravi.
- **Upravnim delavcem** na področju prostorskega načrtovanja in izdajanja gradbenih dovoljenj v državni, regijski ali občinski upravi.
- **Svetovalcem za načrtovanje mest in prometa**, ki delajo kot strokovnjaki za UM za javno upravo, lastnike objektov ali neposredno za investitorje in izvajalce gradbenih del.
- **Investitorjem in izvajalcem gradbenih del**
- **Oddelkom, ki poučujejo prostorsko načrtovanje na univerzah in drugih šolah itd**

Povzetek

MaxLupo smernice dajejo praktične nasvete:

- kako bolj učinkovito združiti načrtovanje prometa s prostorskim načrtovanjem;
- kako vpeljati UM v postopke načrtovanja prostora.

Študija primera Sihl City, Zürich, Švica

Sihl City je večnamenski nakupovalni in razvedrilni kompleks. Na površini 97 000 m² nudi storitve, kulturne prireditve, kinodvorane, hotele, trgovine, fitness centre, wellness centre in celo nekaj stanovanjskih enot. Obišče ga okoli 19 000 obiskovalcev dnevno, zaposluje pa 2300 ljudi. Kompleks je dobro dostopen s ceste (avtoceste) in ima dobre povezave z regionalno železnico, tramvajem in avtobusom. V Sihl Cityju je skupno 850 parkirišč, to je, eno parkirišče na 110 m² tlorisne površine.

V postopku pridobivanja gradbenega dovoljenja sta občina in investitor v pogodbo vključila stroge prometne rešitve: število parkirnih mest je omejeno na 850, zaračunava se parkirnina, postaviti pa so morali tudi 600 parkirnih mest za kolesa in ponuditi storitev dostave na dom s kolesi. Investitor je moral v prvih dveh letih delovanja centra financirati tudi dodatne, bolj pogoste vožnje lokalnega avtobusa in tramvaja. Izračunati so morali vpliv prometa s pomočjo t. i. modela pogojenega dostopa (Access Contingent Model), ki dovoljuje največ 8800 avtomobilov na dan (to naj bi se uresničilo po petih letih).

Prejšnja poglavja opisujejo, kako izberete najprimernejše ukrepe, opredelite svojo politiko, pripravite dobre kampanje in UM vključite v prostorsko načrtovanje. Naslednje poglavje, ki govori o vrednotenju, je zelo pomemben del UM. Orodje MaxSumo je sijajen pripomoček za vse projekte UM, torej tudi za kampanje, kot orodje za zagotavljanje kakovosti in vključitev UM v prostorsko načrtovanje.

Načrtovanje, spremljanje in vrednotenje z MaxSumom

Osnovni interes vseh, ki se ukvarjajo z UM, je poznati stroške in trud ter znati utemeljiti njihovo upravičenost. V okviru projekta MAX smo razvili ocenjevalno orodje MaxSumo, ki temelji na preteklih evropskih raziskavah in na orodju SUMO, ki ga uporabljajo na Švedskem. Orodje ponuja lahko dostopno in sistematično metodo ocenjevanja in načrtovanja ukrepov in projektov UM. MaxSumo podpira EPOMM, katerega cilj je, da bi dosegli splošno sprejet standard in zbrali podatke za evropsko podatkovno bazo projektov s področja UM, imenovano MaxEva – glej naslednje poglavje.

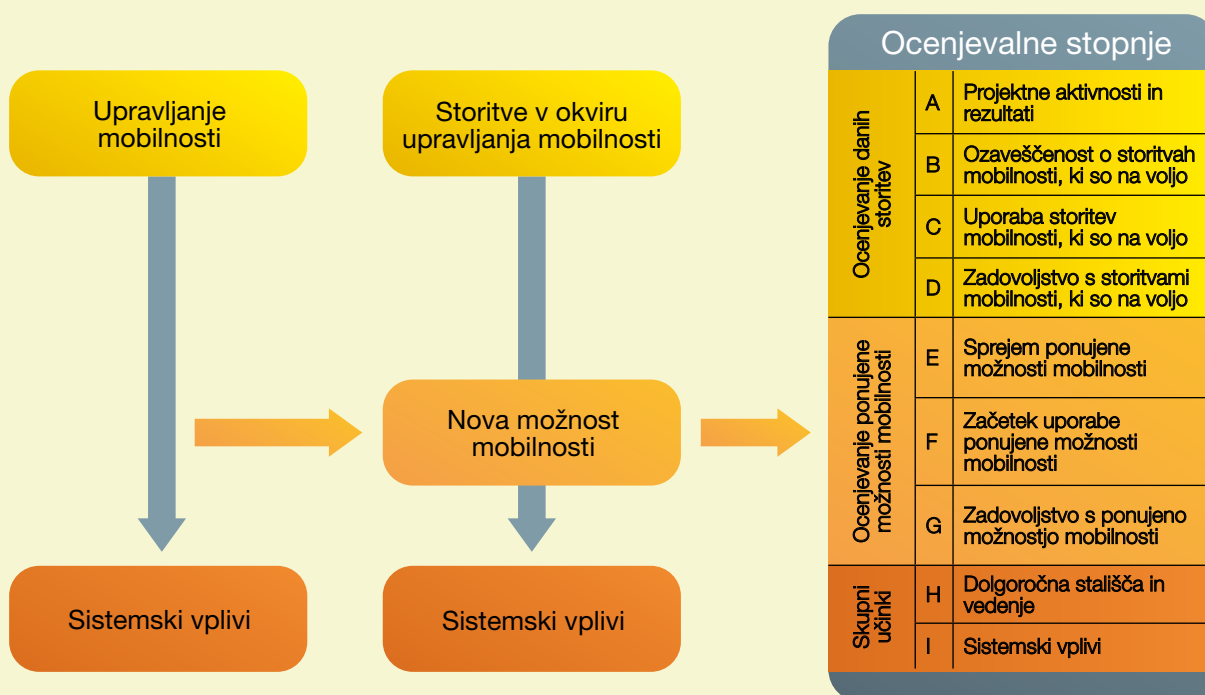
Kaj je MaxSumo

MaxSumo vam pomaga učinkovito **načrtovati, spremljati in oceniti** projekte UM. Na vseh stopnjah uresničevanja vašega projekta nudi standardizirano vodstvo, od zastavljanja ciljev, opredelitve ciljnih skupin, izbire storitev do možnosti mobilnosti.

Tako lahko razdelite kompleksen proces spremembe vedenja na manjše korake, ki jih lahko spremljate in nato ocenite. Postopek lahko primerjamo s stopnicam v visoki stavbi, po katerih se spustite, namesto da bi skočili z najvišjega nadstropja. Napredovanje z majhnimi, postopnimi koraki omogoča sprotno odpravljanje nepravilnosti.

Spodaj opisani koraki predstavljajo različne ocenjevalne stopnje v okviru MaxSuma (glej spodnjo sliko). Vsaka ocenjevalna stopnja je logično nadaljevanje prejšnje in na vsaki stopnji morate določiti svoj cilj, kazalce, ki jih boste izbrali, ter način, na katerega jih boste merili. Lahko se odločite, da boste nekatere korake preskočili – pri določenih projektih ni mogoče spremljati vseh stopenj in to niti ni nujno potrebno.

MaxSumo lahko uporabite za posamezne ukrepe ali za kombinacijo ukrepov. Z MaxSumom lahko na standardiziran način zberete podatke za ovrednotenje.



Zakaj uporabljati MaxSumo?

- MaxSumo vam pomaga učinkovito ovrednotiti in izpeljati projekt, tako da nudi enostaven, a natančen sistematičen pristop.
- MaxSumo daje koristne nasvete glede določanja ciljev in izbire najprimernejših kazalcev v času načrtovanja, spremljanja in vrednotenja.
- Na voljo imate metodo, s pomočjo katere lahko spremljate projekt med izvedbo in po njej. Na ta način vam MaxSumo pomaga prilagajati vaše storitve med izvajanjem projekta in jih tako narediti bolj učinkovite.
- Rezultate projekta lahko shranite v podatkovno bazo MaxEva (glej naslednje poglavje), kar vam omogoča primerjavo vašega projekta s projekti, ki se izvajajo drugod po Evropi in pri katerih uporabljajo enako metodo ocenjevanja.
- Razumljivi in vnaprej določeni ocenjevalni postopki bodo olajšali vaš ocenjevalni postopek.
- S pomočjo MaxSuma lahko dokažete, da je vaš projekt UM uspešen in učinkovit in da upravičuje vložena sredstva.
- Prispevali boste k razvoju na evropski ravni, saj se lahko rezultati vašega projekta uporabijo za optimizacijo dela v prihodnosti.
- MaxSumo je preizkušen in preverjen, njegov predhodnik SUMO se je izkazal v več kot 100 projektih.

Komu je namenjen MaxSumo?

MaxSumo je pripomoček za strokovnjake s področja UM. Lahko ste lokalni upravljavec mobilnosti, načrtovalec razvoja mesta ali mestnega prometa ali svetovalec, ki dela za te organizacije. V okviru UM lahko delate tudi v podjetjih, šolah, stanovanjskih projektih in na vseh drugih lokacijah, ki povzročajo promet.

MaxSumo je lahko uporabno orodje za raziskovalce na univerzah in drugih raziskovalnih institucijah.

Če uporabljate MaxSumo, morate uporabiti tudi MaxEvo – glej naslednje poglavje.

Povzetek

MaxSumo vam pomaga:

- ovrednotiti, strukturirati in voditi projekt.
- Spremljati in prilagajati vaše storitve in projekte med izvajanjem in jih tako narediti bolj učinkovite.
- Učiti se iz dobljenih rezultatov.
- Primerjati dosežene rezultate s sorodnimi projekti in s cilji, ki so bili določeni na začetku postopka.

Študija primera Vzorčna delavska vozovnica / poskusni potnik

Podjetje je določilo, da se mora več zaposlenih v službo voziti z avtobusom. V projektu MaxSumo so bili določeni podrobne dejavnosti in cilji, na primer:

- Po koncu informativne kampanje mora biti 80 % zaposlenih seznanjeno z novim programom;
- najmanj 6 % zaposlenih mora sprejeti delavsko vozovnico in postati poskusni potnik;
- najmanj 90 % teh zaposlenih se mora zares voziti z avtobusom;
- najmanj 50 % teh zaposlenih mora eno leto po zaključku testnega obdobja še vedno uporabljati avtobus;
- emisije CO₂ je treba zmanjšati za 20 ton na leto.

V tej kampanji so bili vsi rezultati merjeni (kot je določeno v načrtu vrednotenja, ki je bil pripravljen v fazi načrtovanja), vsi cilji pa so bili doseženi (razen za CO₂ – doseženo je bilo zmanjšanje emisij za "samo" 18 ton).

Upamo, da vas je to poglavje spodbudilo k uporabi MaxSuma. V pomoč vam bo tudi orodje MaxEva, opisano v naslednjem poglavju. Upamo, da bo uporaba MaxEve in MaxSuma privedla do velike baze podatkov z dobro dokumentiranimi projekti UM, tako da bodo izvajalci UM lahko razumeli, kateri ukrepi UM delujejo, kdaj delujejo in zakaj.

MaxEva: Pridobivanje znanja

MaxEva: Spletno orodje za ocenjevanje projektov upravljanja mobilnosti

MaxEva je interaktivna spletna baza podatkov, namenjena ocenjevanju projektov UM. Vsebuje informacije, pridobljene s programom za ocenjevanje MaxSumo (glej prejšnje poglavje). MaxEva ponuja uporabnikom preproste tabele in okenca za izpolnjevanje. Program omogoča oceno posegov na področju UM. MaxEvo in MaxSumo podpira EPOMM, katerega cilj je uveljavitev splošno sprejetih standardov in pridobivanje podatkov za evropsko bazo podatkov o vplivu projektov s področja UM.

Kaj je MaxEva

MaxEva je interaktivna baza podatkov in pripomoček za strokovne delavce, ki lahko z njegovo pomočjo ocenijo in primerjajo svoje dosežke na področju UM. Glavni namen MaxEve je omogočiti uporabnikom orodja MaxSumo vnašanje dobljenih rezultatov v bazo podatkov med izvajanjem projekta UM ali po zaključku projekta.

MaxEva vam omogoča pregled rezultatov vašega projekta. Omogoča tudi primerjavo rezultatov vašega projekta s projekti, ki se izvajajo drugod v Evropi in pri katerih je bila uporabljena enaka ocenjevalna metoda. Sčasoma bodo s pomočjo MaxEve zbrani podatki o številnih konkretnih primerih UM. Tako bo nastala interaktivna baza podatkov, ki bo vsebovala zanesljive informacije o učinkovitih ukrepih, izpeljanih v različnih okoljih.

MaxEvo lahko uporabite tako za oceno posameznih ukrepov kot tudi za oceno načrtov in programov UM. Ti lahko vključujejo ukrepe, kot so:

- osebno svetovanje potnikom;
- različni projekti, na primer «Delavska vozovnica» ali «Poskusni potnik»;
- akcije, na primer akcija »S kolesom na delo«;
- sheme za souporabo avtomobila;
- šolski peš in kolesarski »avtobusi«.

Struktura MaxEve sledi MaxSumu (glej prejšnje poglavje). Podatkovna baza MaxEva prikazuje različne stopnje in podstopnje orodja MaxSumo. Po vnosu podatkov v bazo s pomočjo okenc in tabel vas MaxEva vodi skozi postopek zbiranja podatkov po stopnjah, ki se ujemajo s stopnjami, kot jih ima MaxSumo, in vam na ta način olajša načrtovanje, spremljanje ali ocenjevanje projekta UM.

Končni rezultat baze podatkov so podatki, dobljeni po istih ocenjevalnih metodah, kot jih uporablja MaxSumo. MaxEva izračunava tudi količino emisij s pomočjo prednastavljenih vrednosti porabe goriva itd. Za lažjo primerjavo z drugimi projekti lahko MaxEva sestavi seznam učinkov in rezultatov, ki jih je dosegel izbrani ukrep (npr. letno zmanjšanje izpustov CO₂).



Zakaj uporabiti MaxEvo?

- Podatke, potrebne za oceno, zberete na sistematičen in standardiziran način.
- Spoznate dejavnike, ki jih je potrebno meriti.
- MaxEva vas vodi skozi postopek uporabe maxSuma.
- MaxEva ponuja enostaven in hiter pregled rezultatov vašega projekta.
- MaxEva izračuna učinke vašega projekta na okolje.
- MaxEvo lahko uporabite kot pripomoček za primerjalno ocenjevanje, ko med seboj primerjate različne projekte in njihove dosežke.
- S pomočjo MaxEve ocenite, kaj lahko pričakujete od določenih ukrepov za UM.
- S pomočjo MaxEve je mogoče opredeliti ključne kazalce uspešnosti ali neuspešnosti vaših projektov, kar je lahko v pomoč tistim, ki sprejemajo odločitve o investicijah v UM.

Komu je namenjena MaxEva?

Vsem, ki lahko uporabljajo MaxSumo (glej prejšnje poglavje).

Povzetek

MaxEva vam pomaga:

- zbrati podatke o vašem projektu UM in ga oceniti;
- izračunati vpliv vašega projekta na okolje;
- učiti se iz dobljenih rezultatov;
- primerjati dosežene rezultate s podobnimi projekti in s cilji, ki so bili določeni na začetku postopka.

Prihodnja evropska baza podatkov o projektih upravljanja mobilnosti

MaxEva bo, odvisno od uporabe, kmalu morda pridobila veliko količino podatkov o projektih. Več podatkov bo vsebovala, bolj koristna bo kot orodje za primerjavo in načrtovanje.

V prihodnosti bo na primer mogoče:

- primerjati rezultate podobnih mobilnostnih načrtov za podjetja med različnimi državami ali med različno velikimi podjetji;
- natančneje določiti dejavnike, zaradi katerih so projekti uspešni (ali neuspešni);
- natančno določiti, kolikšno uspešnost je mogoče pričakovati od različnih vrst ukrepov za UM;
- s precejšnjo gotovostjo oceniti raven zmanjšanja emisij, zmanjšanja prometnih zastojev ali spremembe načina prevoza, ki jih je mogoče pričakovati za vsak vložen evro – tako bo razvidno, kako je mogoče najbolje uporabiti denar, namenjen UM;
- in, izhajajoč iz prejšnje točke, postalo bo jasno, da je UM pogosto veliko bolj stroškovno učinkovito od naložb v druge ukrepe na področju prometa.

Vsa orodja MAX so namenjena spremembi vedenja. V naslednjem poglavju opisujemo MaxSem, model, ki pojasnjuje to spremembo. Z njegovo pomočjo boste razumeli postopek spremembe vedenja in skladno s tem razčlenili svojo ciljno skupino.



MaxSem: nov model spremembe vedenja

Cilj UM je vplivati na izbiro načina prevoza pri posameznikih in ga spremeniti. Da bi bili na tem področju učinkoviti, moramo razumeti postopek spremembe vedenja. V okviru projekta MAX je bil razvit nov psihološki model, imenovan MaxSem. Ta prikazuje stadije, po katerih poteka sprememba vedenja. MaxSem vsebuje vprašanja, s pomočjo katerih je mogoče določiti stadije, in lahko izmerijo pripravljenost ciljne skupine na spremembo. To pomaga pri analizi in razčlenitvi ciljne skupine in posledično pri izbiri in oblikovanju najbolj primernih in učinkovitih ukrepov za UM.

Kaj je MaxSem?

MaxSem (**Max SE**lf-Regulation **Model** – Maxov samoregulacijski model) je nov standardni teoretični model spremembe vedenja. Ta model smo razvili – in preverili njegovo veljavnost – na podlagi medkulturne študije, v kateri so sodelovali vozniki osebnih avtomobilov iz sedmih evropskih držav. MaxSem temelji na najpomembnejših konstruktivnih statističnih psiholoških modelov spremembe vedenja, kot so norme in dosegljivost ciljev, in jih poveže s časovno dimenzijo, značilno za proces spremembe, tako da vpelje štiri ključne stadije spremembe vedenja:

Cilj UM mora biti, da obravnava ljudi v vseh stadijih in jih premakne na naslednji, »višji« stadij ter prepreči vrnitev na »nižji« stadij. Zavedati se moramo, da je potrebno obravnavati ljudi na vseh stadijih, če pa to ni mogoče, je treba izbrati stadije, ki so za vaš primer najpomembnejši. S pomočjo MaxSema lahko ugotovite, kakšno je stanje v vaši ciljni skupini, tako da je odločitev o nadaljnjih korakih lažja.



Stadij 1: Stadij pred namero

Sem spadajo posamezniki, ki se redno vozijo z avtomobilom in se vožnji z osebnim avtomobilom ne nameravajo odpovedati ali je omejiti. Cilj je, da to skupino pripravimo do razmišljanja o možnosti spremembe.

Stadij 2: Stadij namere

Posamezniki v tem stadiju razmišljajo o tem, da bi omejili uporabo svojega osebnega avta: njihov osebni cilj je omejitev vožnje z osebnim avtomobilom. Cilj je, da tej skupini na privlačen način predstavimo možnosti za spremembo njihovega vedenja.

Stadij 3: Stadij priprav / delovanja

V tem stadiju posamezniki izberejo konkretno vedenjsko strategijo za doseganje svojega cilja, to je omejitev uporabe osebnega avtomobila (npr. namesto z avtomobilom se v službo vozijo s kolesom) oziroma so deloma že preizkusili novo obliko prevoza. Cilj je, da skupina dejansko preizkusi novo vedenje in da se spodbuja ohranjanje tega novega vedenja.

Stadij 4: Stadij ohranjanja

Posamezniki v tem stadiju so sprejeli novo vedenje in oblikovali novo navado. Cilj je nagraditi novo navado in preprečiti vrnitev na staro.



V prejšnjih poglavjih so bila opisana glavna orodja, ki jih je razvil MAX. Toda projekt ni samo zbirka orodij. V nadaljevanju boste spoznali, katere druge vire vam lahko ponudi MAX.

Drugi viri v MAX-u in EPOMM-u

Postopek raziskav in rezultati raziskav

Konzorcij, ki vključuje veliko kultur

MAX je bil velik raziskovalni projekt: partnerji MAX-a so prišli 16 evropskih držav, tudi iz novih država članic EU (Poljska, Litva, Slovenija in Estonija). Partnerji so bile univerze, sve-tovalci in mesta. Veliko število kultur je bilo pomembno zato, ker so bile vključene različne izkušnje in mnenja o tem, kako UM vključiti v različne kontekste. V projekt je bilo vključeno veliko strokovnjakov in izvajalcev iz krajev, kjer je potekal preizkus s pomočjo neposrednih razgovorov in delavnic. Tako so bile zagotovljene izkušnje iz večine evropskih držav in tudi iz Severne Amerike.

Faze raziskave

MAX je bil sestavljen iz štirih glavnih skupin (imenovanih delovni svežnji), ki so obravnavale štiri teme: kampanje, vrednotenje in modeliranje, kakovost in vključitev prostorskega načrtovanja. Te skupine so sodelovale in delovale vzporedno in vse so šle skozi tri raziskovalne faze.

V **fazi priprave** je bilo ugotovljeno stanje na vsakem posameznem področju, analiziranih je bilo več kot 300 projektov in študij primerov. Dejansko stanje je služilo kot osnova za identifikacijo vrzeli v raziskavah in za razvoj načrta raziskav. Potrebno je bilo sestaviti splošno definicijo UM in ukrepe za UM, da se zagotovi osnova za nadaljnje delo.

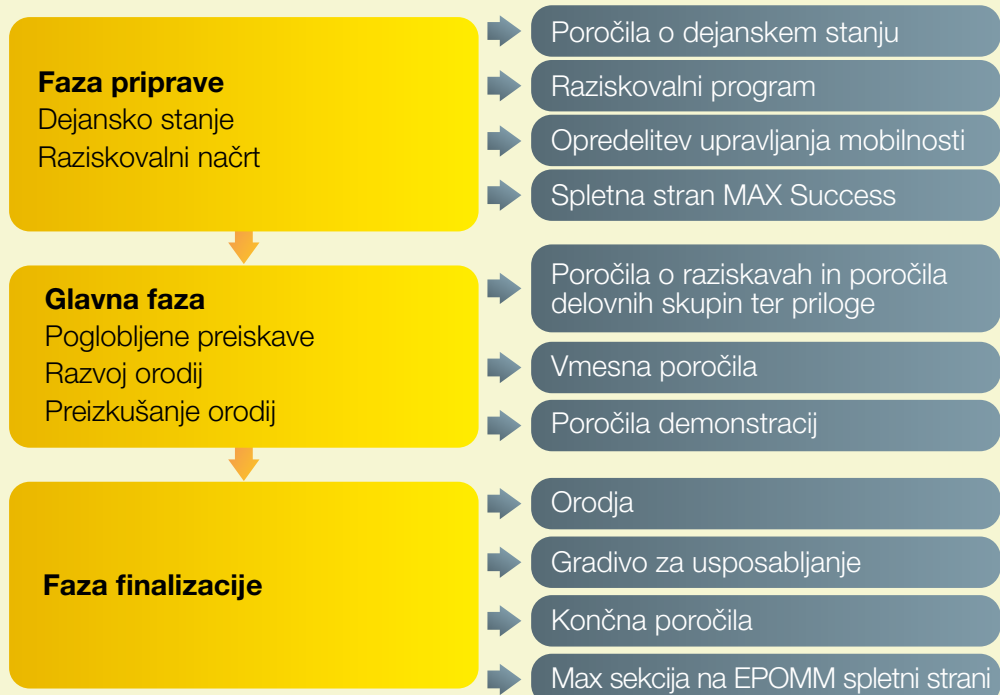
V **glavni fazi** so bile v skladu z raziskovalnim načrtom opravljene poglobljene raziskave. Vse skupine so oblikovale delovne podskupine, ki so raziskovale posebne teme. Na primer, v skupini, ki se je ukvarjala s kampanjami, je bila tudi delovna skupina z imenom 'Kampanja za kampanjo', ki je raziskovala, kako najbolje »prodati« kampanjo nosilcem odločanja. Vodstvo je usklajevalo delo raz-

ličnih skupin, da se je ohranila usmerjenost k cilju, to je, doseganju integriranih usklajenih rezultatov. Raziskava je služila kot osnova za razvoj orodij, ki so bila preizkušena (v tako imenovanih demonstracijah) v krajih, kjer je potekal preizkus. Vmesni rezultati te faze so objavljeni v poročilih delovne skupine in poročilih o demonstracijah, pogosto kot priloge k poročilom o opravljenih raziskavah. **Ta so koristna, če želite izvedeti več o raziskavi, iz katere izhajajo orodja in smernice.**

V **fazi finalizacije** so bili vsi rezultati združeni in vključeni v končno poročilo, namenjeno delovnemu svežnju, in tudi v dve splošni končni poročili – eno poročilo je bilo namenjeno širši javnosti, drugo pa Evropski Komisiji.

Najpomembnejši rezultati – najbolj koristni za strokovne delavce – so orodja, opisana v tej brošuri, pa tudi gradiva za usposabljanje in spletna stran.

Vsa ta poročila najdete na spletni strani, v poglavju za prenos datotek.



Splet

MAX-ova spletna stran www.max-success.eu je bila oblikovana zato, da bi nudila informacije o projektu in objavljala vmesne rezultate v času trajanja projekta. Orodja in večina končnih rezultatov projekta so zdaj na voljo na glavni spletni strani o UM v Evropi, na naslovu www.epomm.org. Stran je redno posodobljena, poleg tega so nekateri njeni deli na voljo tudi v drugih evropskih jezikih. Če je vaša država članica EPOMM-a, lahko zaprosite za posebne informacije in zahtevate prevod, usposabljanje in delavnice.

Spletna stran nudi:

- dostop do vseh MAX-ovih poročil;
- več spletnih orodij, ki jih je razvil MAX, predvsem MaxExplorer in MaxEva;
- dostop do vseh smernic;
- dostop do vseh študij primerov;
- dostop do vsega gradiva za usposabljanje.

Gradivo za usposabljanje

Med MAX-ovimi partnerji je tudi 11 univerz. Vsaka izmed njih je pripravila enega ali več tečajev. Vsak delovni sveženj je pripravil tudi eno ali več predstavitev v Powerpointu in vzorčni tečaj usposabljanja. Vse to gradivo je na voljo na www.epomm.org.



Študije primerov

EPOMM je začel zbirati študije primerov leta 2000; od 2006 sodeluje z ELTIS-om. Vse študije primerov so bile oblikovane tako, da jih je mogoče brez težav brati, v standardiziranem formatu ELTIS. Trenutno (september 2009) je samo s področja UM na voljo okoli 430 študij primerov.

V raziskovalnem postopku je MAX analiziral veliko primerov in izvedel nekaj demonstracij svojih orodij. Vse to bo na voljo v priročnem formatu ELTIS, na ustreznih mestih v orodjih MAX in na straneh EPOMM-a pa bodo navedeni tudi sklici. Iz študij primerov v formatu ELTIS bo omogočen tudi dostop do avtorjev in do bolj poglobljenih informacij, ki jih bo zbral MAX.

Kodeks ravnanja glede kakovosti in upravljanja mobilnosti

CEN-ova delavnica MOBIMA se je začela s pomočjo MAX-a. Njen namen je pripraviti normativnega dokumenta, tako imenovanega CWA (CEN Workshop Agreement), z naslovom Kodeks ravnanja za vključitev kakovosti v UM v manjših in srednje velikih mestih. CEN je Evropski odbor za standardizacijo, ki s pomočjo 30 nacionalnih članov razvija prostovoljne evropske standarde. Ta kodeks ravnanja je tako prvi korak k evropskemu standardu. Najdete ga na www.epomm.org, na voljo pa bo tudi na spletni strani CEN www.cen.eu.



Nadaljevanje z UM

Če vam je bila vsebina te brošure všeč, se boste morda želeli intenzivneje ukvarjati z UM. Zato seveda obstaja www.epomm.org. A tukaj je še nekaj drugih možnosti:

Delavnice	Organizirajte delavnico ali usposabljanje – EPOMM vam bo pomagal.
Članstvo v EPOMM	Da bi dobili močnejšo podporo na nacionalni ravni, je lahko članstvo vaše države v EPOMM-u koristno. Če je vaša država že članica, se obrnite na nacionalno mrežo, ki jo pomaga graditi EPOMM. Za več informacij se obrnite na info@epomm.org .
Mreženje	Pri EPOMM-u je pomembno mreženje, ki pomaga vzpostaviti nacionalne mreže, organizira tematske delavnice zanje, organizira letni ECOMM (Evropsko konferenco o upravljanju mobilnosti) in letni EMMNET (srečanje mreže za evropsko upravljanje mobilnosti).
E-novice	Lahko se naročite na vedno sveže e-novice EPOMM. Vsak mesec boste prejeli glasilo, ki objavlja posebne informacije o UM in s tem tudi novice o orodjih MAX.

Kontaktna oseba

Karl-Heinz Posch,
koordinator MAX, koordinator EPOMM
posch@fgm.at, tel. 0043 316 810 451-26

Sekretariat EPOMM: c/o Eurocities,
Square de Meeus 1, 1000 Brussels, Belgium
info@epomm.org

Povezave



www.max-success.eu – Spletna stran MAX-a



www.eltis.org – Evropski informacijski servis za lokalni promet



www.epomm.org – Evropska platforma za upravljanje mobilnosti



www.allinx.eu – European Community for Mobility Management

MAX Partners

Austrian Mobility Research, FGM-AMOR (project leader) – Austria	Mobiel 21 – Belgium
ILS Institut für Landes- und Stadtentwicklungsforschung gGmbH – Germany	Eric N. Schreffler, Transportation Consultant – USA
Equipo de Tecnicos en Transporte y Territorio, ETT – Spain	FIT Consulting – Italy
Lyle Bailie International Limited – United Kingdom	synergo – Switzerland
Timo Finke Consult Aachen – Germany	Traject – Belgium
Austrian Standards Institute – Austria	Trivector – Sweden

MAX University Partners

University of Piraeus Research Centre – Greece	University of Maribor, Faculty of Civil Engineering – Slovenia
Cracow University of Technology – Poland	Aristotle University of Thessaloniki – Greece
University of Lyon – CNRS-LET – France	Edinburgh Napier University – United Kingdom
University of Central Lancashire – United Kingdom	Vilnius Gediminas Technical University – Lithuania
University of Giessen, Institute for applied and empirical social research – Germany	Otto-von-Guericke-University of Magdeburg – Germany

MAX Demonstrators

Almada Municipal Energy Agency, AGENEAL – Portugal	Almada Municipality – Portugal
Lazio Transport Company COTRAL – Italy	Kortrijk Municipality – Belgium
Tallinn Municipality – Estonia	Munich Municipality – Germany

Imprint Concept and design: FGM-AMOR, Schönaugasse 8a, 8010 Graz, AUSTRIA, www.fgm.at | Photos: FGM, www.sxc.hu (Andrew Bissky), Harry Schiffer, www.hetnieuwerijden.nl, City of Kortrijk, www.sihcity.ch | Published by FGM-AMOR on behalf of the MAX-consortium, October 2009 FGM-AMOR Austrian Mobility Research



Neither the European Commission, nor any person acting on behalf of the Commission, is responsible for the use which might be made of the information contained in this publication. The views expressed in this publication have not been adopted or in any way approved by the Commission and should not be relied upon as a statement of the Commission's views.